

# GUIDE PÉDAGOGIQUE DE L'ENSEIGNANT

pour la

## FICHE PÉDAGOGIQUE SUR LES DROITS DES FEMMES

Avec

**Objectif général et objectifs spécifiques**  
**Compétences transversales**  
**Scénario pédagogique détaillé**  
**Réponses aux activités de la fiche**



Les conditions matérielles dans lesquelles la plupart des femmes vivent, continuent dans plusieurs pays à se détériorer pour des raisons de crise économique et sociale, de guerres ou de propagation de maladies. Les femmes constituent la majorité des pauvres et des analphabètes du continent africain. Elles accomplissent la majorité des tâches domestiques, que beaucoup d'entre elles cumulent avec des activités agricoles et commerciales. Elles ont la charge des enfants, des personnes malades et âgées. Les femmes ont été parmi les plus touchées par les réductions budgétaires du secteur social résultant de l'application des programmes d'ajustement structurel. Du moment où le désengagement de l'État s'est accentué, elles ont été forcées d'assumer une charge de plus en plus lourde. Les femmes et les filles d'Afrique sont particulièrement vulnérables à la contamination au VIH/sida en raison du peu de pouvoir qu'elles possèdent sur leur propre sexualité souvent contrôlée par les hommes. De nombreuses filles ont été retirées de l'école pour aider leur mère dans leurs tâches quotidiennes. En conséquence, en 2004, moins de 30 % des femmes adultes au Sénégal savaient lire et écrire.

# GUIDE PÉDAGOGIQUE *de l'enseignant*

## FICHE ÉDUCATIVE SUR LES DROITS DES FEMMES

**NIVEAU :** Premier cycle du secondaire

**DISCIPLINE(S) :** géographie, formation personnelle et sociale, enseignement moral et/ou religieux...

**DURÉE:** 50 minutes

**OBJECTIF GÉNÉRAL :** Permettre aux élèves de mieux comprendre la situation des femmes dans le monde et les impacts du système patriarcal sur les droits des populations.

**Au terme de cette activité, l'élève sera capable de :** \_\_\_\_\_

- Expliquer les conséquences du patriarcat sur les peuples du monde;
- Comprendre en quoi l'organisation des rôles sociaux engendre des rapports inégaux entre les femmes et les hommes;
- Nommer et expliquer les conséquences liées à la négation des droits des femmes;
- Identifier certaines problématiques mondiales liées à la situation des femmes;
- Concevoir des stratégies qui visent la promotion de l'égalité des rapports entre les hommes et les femmes.

**Compétences transversales touchées par la fiche pédagogique :** \_\_\_\_\_

### 1. D'ordre intellectuel:

- Analyser l'information;
- Exercer son jugement critique;
- Mettre en œuvre sa pensée créatrice.

### 2. D'ordre personnel et social:

- Coopérer (si possible).

### 3. D'ordre méthodologiques:

- Exploiter les technologies de l'information et de la communication.
- communication.

### 4. D'ordre de la communication:

- Communiquer par écrit de façon appropriée.
- 



# SCÉNARIO PÉDAGOGIQUE



## I Amorce (10 minutes)

A- Demandez aux élèves de répondre oralement à la question suivante :

·Croyez-vous que les femmes et les hommes sont égaux ?

B- Séparez le tableau en deux parties HOMME/FEMME et demandez aux élèves de classer les mots suivants dans l'une ou l'autre de ces catégories.

□□□□□□□□ Douceur	· Émotion
□□□□□□□□ Agressivité	· Séduction
· Compétition	· Pouvoir
· Dépendance	· Incertitude
· Confiance	· Rationalité



C- Repassez la même liste de mots, mais cette fois, demandez aux élèves d'identifier les caractéristiques les plus susceptibles de mener à la réussite et à la reconnaissance sociale. Demandez ensuite aux élèves quelles conclusions ils tirent de cet exercice.

## II Explication des objectifs et du déroulement de la période (2 minutes)

Déroulement suggéré de la période :

- Amorce et explication (12 min.)
- Bref rappel (2 min.)
- Réalisation de la fiche (22 min.)
- Correction de la fiche (10 min.)
- Retour et intégration (4 min.)

## III Explication et réalisation de la fiche éducative (22 minutes)

**Remarque :** Il s'avère préférable que les élèves répondent à la question du bloc B sur une feuille distincte compte tenu du peu d'espace disponible sur la fiche.

## IV Corrections (10 minutes)

### RÉPONSES AUX QUESTIONS DE LA SECTION B

**Question 1 :** Réponse personnelle de l'élève.

**Question 2 :** Le patriarcat est un système d'organisation social, culturel, politique et idéologique basé sur l'établissement d'un ordre hiérarchique marqué par la domination des hommes sur les femmes. Il se perpétue à travers les comportements, les rites, les traditions, les lois, le langage, la culture, l'éducation, la division des tâches ou les habitudes.

#### EXEMPLES :

- Salaire inférieur pour les emplois traditionnellement féminins. (Ex. : technicienne de garde vs gardien de zoo);
- La violence conjugale qui illustre la volonté des hommes de contrôler, par la force s'il le faut, les comportements des femmes;
- Les films les plus populaires qui mettent en scène un héros masculin qui doit prouver sa valeur par des exploits, tandis que la femme a pour rôle passif d'être séduite par ce dernier;
- La proportion plus élevée de politiciens que de politiciennes dans le gouvernement;
- L'implication plus importante, en terme d'heures, des mères dans les tâches ménagères et les soins des enfants;
- ETC.

#### Question 3 :

- Éviter d'attribuer une caractéristique à une personne simplement sur la base de son sexe.
- Remettre en question nos croyances et nos préjugés par rapport aux rôles sociaux des hommes et des femmes.
- Organiser des activités de promotion pour des rapports plus égalitaires entre les hommes et les femmes.
- Rester critique quant à la publicité et aux médias par rapport à l'image qu'ils présentent des hommes et des femmes et identifier les valeurs et le message véhiculés.
- Signer les pétitions qui dénoncent la violence faite aux femmes.
- Demander de l'aide si vous avez des comportements violents ou si vous êtes victimes de violence dans votre relation amoureuse.
- Participer aux marches, aux conférences, aux levées de fonds ou autres activités organisées par les associations pour la promotion des droits des femmes.
- ETC.

### RÉPONSES AUX QUESTIONS DE LA SECTION C :

1. C  2. F  3. D  4. E  5. G  6. B  7. A



## RÉPONSES AUX QUESTIONS DE LA SECTION D :

Exemples de situation où les stéréotypes sont renforcés :

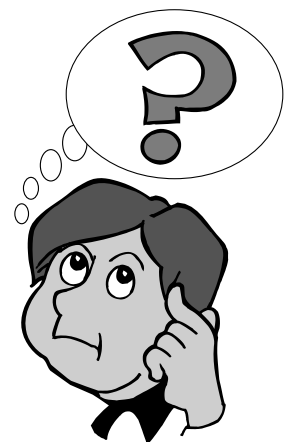
- Dans la classe, les garçons accaparent l'attention des professeurs, répondent à la place des filles et dominent les périodes d'échanges et de discussion en groupe;
- Dans les travaux d'équipe, les garçons formulent les idées alors que les filles exécutent les tâches pratiques telles que prendre les notes, la rédaction, la mise en forme et la correction de textes, etc.;
- Dans les activités sportives mixtes, les filles sont toujours choisies en dernier;
- Dans les cours d'éducation physique, lors d'activités sportives en équipe mixte, les garçons occupent les positions d'attaquants alors que les filles sont reléguées à la défensive;
- La pression du modèle féminin proposé par les médias exerce une influence importante sur la perception que les filles ont d'elles-mêmes, mais aussi sur le regard que les autres posent sur elles;
- Etc.

Stratégies pour remédier à la situation :

- Distribuer la parole plus équitablement entre les filles et les garçons;
- S'assurer que chaque membre de l'équipe rédige une partie du travail;
- Placer des filles et des garçons aux postes d'arrière et d'avant dans les sports d'équipe mixtes;
- Organiser un débat autour de l'idée qu'il y aurait des compétences féminines et des compétences masculines;
- Rester critique face aux images et valeurs proposées dans les médias;
- Boycotter les magazines, revues, journaux ou magasins qui proposent des modèles féminins uniques qui ne correspondent pas à la diversité rencontrée dans la réalité;
- ETC.

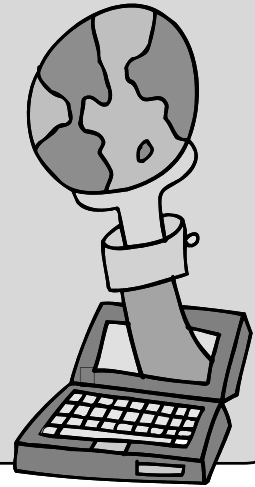
### IV Retour et intégration (4 minutes)

- Interrogez les élèves sur les apprentissages réalisés au cours de l'activité.
- Attirez l'attention sur les différentes références pertinentes mentionnées sur la fiche pédagogique permettant d'en savoir plus sur les droits des femmes.
- Suggérez aux élèves de poser un geste concret contribuant à l'établissement de rapport plus égalitaire entre les hommes et les femmes. (Voir la liste des activités dans la section " Agir pour changer les choses " de la présente trousse).



## RÉFÉRENCES PERTINENTES POUR L'ENSEIGNANT À TITRE DE COMPLÉMENT D'INFORMATION

- <http://efai.amnesty.org>
- [www.ffq.qc.ca](http://www.ffq.qc.ca)
- [www.siggiljigeen.sn](http://www.siggiljigeen.sn)
- [www.droitshumains.org/Femme/HP\\_DdF.htm](http://www.droitshumains.org/Femme/HP_DdF.htm)
- [www.fraternet.com/femmes](http://www.fraternet.com/femmes)
- [www.un.org/french/womenwatch](http://www.un.org/french/womenwatch)



---

UNE INITIATIVE DU



**Comité Solidarité /  
Trois-Rivières**

## Bref rappel sur le Sénégal (5 minutes)

Fiche descriptive du Sénégal permettant à l'enseignant de répondre à des interrogations d'ordre général sur ce pays si nécessaire.

### Fiche descriptive du Sénégal



**Drapeau**

#### **Histoire :**

Le Sénégal a été successivement colonisé par le Portugal, la Hollande, la Grande-Bretagne et la France, ces quatre entités politiques y pratiqueront une colonisation féroce. De 1895 à 1960, les ressources naturelles du Sénégal, dont font partie les arachides, le phosphate, le coton, le millet, le fer, et plus récemment le poisson seront exploitées par la France, jusqu'à l'obtention de l'indépendance, le 4 avril 1960. Inutile de préciser que cette impitoyable colonisation ne contribua en rien à l'essor économique du Sénégal.

**Capitale :** Dakar

**Superficie :** 196 700 Km<sup>2</sup>

**Population :** 10 589 571 habitants (juillet 2002)

**Densité :** 49 hab./Km<sup>2</sup>

**Indice de fécondité :** 5.7 enfants/femme

**Principale(s) langue(s) :** Français, Ouolof (80 %)

**Monnaie** : Franc CFA (XOF)

**Dette en 2002** : 3 559 millions de dollars américains

**Principales ressources naturelles:**

- Poisson
- Arachide
- Millet
- Coton
- Phosphate
- Fer

**Climat** : Tropical; chaud, humide; saison pluvieuse (mai à novembre) avec de forts vents du sud-est; saison sèche (décembre à avril) dominée par le vent harmattan chaud et sec.

**Pyramide des âges :**

0-14 ans : 43.5 % (garçons 2 321 789, filles 2 290 105)

15-64 ans : 53.4 % (hommes 2 710 178, femmes 2 943 554)

65 ans et plus : 3.1 % (hommes 159 445, femmes 164 500) (estimation 2002)

**Groupes ethniques** : Wolof 43.3 %, Pular 23.8 %, Serer 14.7 %, Jola 3.7 %, Mandinka 3 %, Soninké 1.1 %, Européens et Libanais 1 %, autres 9.4 %

**Religions** : Musulmans 94 %, croyances indigènes 1 %, chrétiens 5 % (principalement catholiques)

**Type de gouvernement** : république sous autorité démocratique pluripartite

**Indépendance** : 4 avril 1960 (vis-à-vis de la France)

**Fête nationale** : Fête de l'Indépendance, 4 avril

**HIV/SIDA - Fréquence chez les adultes** : 1.4 % (estimation 2001)

**Population vivant avec moins de 2 \$ (E.-U.) par jour (%)** : 57 %

**Population atteinte de malnutrition (%)** : 25 %

**Mortalité des moins de 5 ans, pour 1 000** : 138

**Mortalité maternelle, pour 100 000 naissances** : 560

**RNB par habitant (\$ EU) 2002** : 470 \$

**Espérance de vie à la naissance** : 53 ans

**Taux d'alphabétisation des adultes** : 37 %

