

GUIDE PÉDAGOGIQUE DE L'ENSEIGNANT

pour la

FICHE PÉDAGOGIQUE SUR L'EXPLOITATION AURIFÈRE SAUVAGE AU MALI

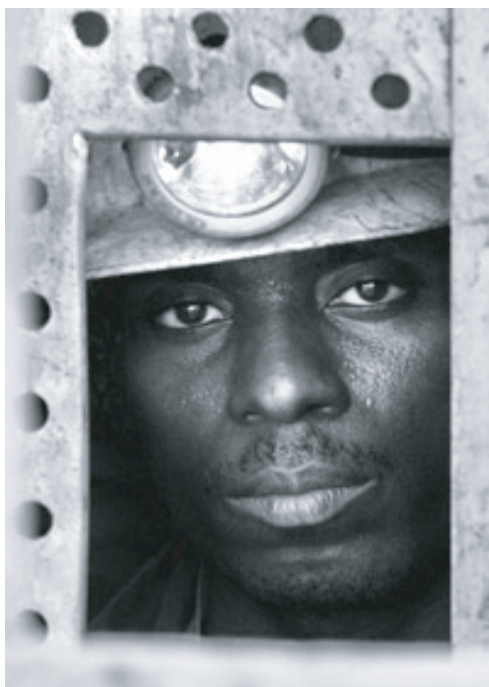
Avec

Objectif général et objectifs spécifiques

Compétences transversales

Scénario pédagogique détaillé

Réponses aux activités de la fiche



La ruée vers l'or est loin d'être chose du passé. En effet, avec la libéralisation toujours croissante des marchés mondiaux, les ressources aurifères de nombreux pays en voie de développement font la convoitise de plusieurs multinationales. Le Mali n'échappe pas à cette frénésie, et son nouveau code minier réduisant presque à néant les frais de douanes, de taxes et d'impôts pour les entreprises, a attiré de nombreuses multinationales (principalement canadiennes et sud-africaines) en son territoire. Malheureusement, le pillage du sous-sol malien a de dramatiques conséquences sur la population et l'environnement : pollution des cours d'eau au cyanure, au mercure et au plomb, pollution de l'air, destruction de forêts vierges, expropriation de populations, recrudescence du VIH/SIDA et de maladies respiratoires, non-respect des droits humains fondamentaux, travail des enfants figurent au sombre tableau de l'exploitation aurifère sauvage du Mali...

GUIDE PÉDAGOGIQUE *de l'enseignant*

FICHE ÉDUCATIVE SUR L'EXPLOITATION AURIFÈRE SAUVAGE AU MALI

NIVEAU : Deuxième cycle du secondaire

DISCIPLINE(S) : Histoire contemporaine, éducation à la citoyenneté, formation personnelle et sociale, économie, géographie, enseignement moral et religieux, moral, etc.

DURÉE: 50 minutes (ou plus)

OBJECTIF GÉNÉRAL : Permettre aux élèves de mieux connaître la problématique de l'exploitation aurifère au Mali.

Au terme de cette activité, l'élève sera capable de : _____

- Énumérer les principales causes et conséquences de l'exploitation aurifère sauvage au Mali;
- Analyser de l'information concernant l'exploitation aurifère au Mali;
- Exploiter, dans la mesure du possible, les références suggérées afin de poursuivre sa recherche.

Compétences transversales touchées par la fiche pédagogique : _____

1. D'ordre intellectuel:

- Analyser l'information;
- Exercer son jugement critique;
- Mettre en œuvre sa pensée créatrice.

2. D'ordre personnel et social:

- Coopérer (si possible).

3. D'ordre méthodologiques:

- Exploiter les technologies de l'information et de la
- communication.

4. D'ordre de la communication:

- Communiquer par écrit de façon appropriée.
-



SCÉNARIO PÉDAGOGIQUE

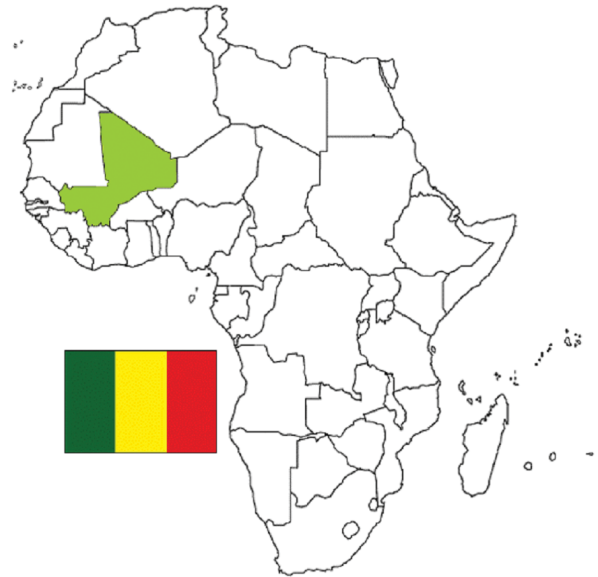


I Amorce (5 minutes)

1



2



3



4



Le professeur peut présenter ces quatre images à ses élèves et leur demander, à main levée, de trouver le lien les unissant. Cet échange peut durer environ trois minutes. Puis, par la suite, le professeur expliquera le véritable lien unissant ces images; soit l'exploitation aurifère au Mali.

Image 1 : Une bague en or : Plus de 82 % de l'or raffiné sert à fabriquer des objets précieux. La fabrication d'une seule bague en or de 18 carats ne génère pas moins de 20 tonnes de déchets miniers.

Image 2 : Une carte du Mali : Le sous-sol malien constitue la troisième plus importante réserve en or mondiale, après l'Afrique du Sud et le Ghana.

Image 3 : Des sols contaminés au cyanure : Lorsque l'or est extrait du sous-sol malien, il est presque toujours associé à un autre métal, que ce ne soit l'argent, le tellure, le plomb, le soufre, etc. Afin de ne récupérer que l'or, différents procédés peuvent être réalisés. Après avoir broyé les minéraux, on peut traiter les minéraux avec une solution de cyanure de sodium en présence d'air. Comme le gouvernement malien n'a pas les moyens de surveiller d'une façon exhaustive les entreprises étrangères qui exploitent son or, cyanure, mercure, acide chlorhydrique et plomb se retrouvent plus souvent qu'autrement dans les cours d'eau avoisinant la mine et pollueront les nappes phréatiques, les eaux de surface et les terres cultivables pourtant essentielles à la survie des populations locales.

Image 4 : la déforestation : Une importante conséquence de l'exploitation aurifère est la déforestation de plusieurs kilomètres de forêts vierges, détruisant sur son passage flore et faune.

II Explication des objectifs et du déroulement de la période (2 minutes)

Déroulement suggéré de la période :

- Amorce et explication (7 min.)
- Bref rappel sur le Mali (Voir la fiche descriptive en annexe) (4 min.)
- Réalisation de la fiche (25 min.)
- Correction de la fiche (10 min.)
- Retour et intégration (4 min.)

III Explication et réalisation de la fiche éducative (25 minutes)

Remarque : Il s'avère préférable que les élèves répondent à la question du bloc B sur une feuille distincte compte tenu du peu d'espace disponible sur la fiche.



IV Corrections (10 minutes)

RÉPONSES AUX QUESTIONS DE LA SECTION B

1) Pour quelle raison l'or ne contribue-t-il pas d'une façon significative à la richesse économique du Mali?

Le Mali, dans la plupart de ses secteurs économiques est soumis à une économie de rente, c'est-à-dire qu'il achète et rembourse (sa dette s'élevait en 2000 à plus de 3,2 milliards de dollars américains) plus qu'il ne vend. Ainsi, les minces bénéfices qu'il est capable de générer atterrissent rarement au sein de la population et les services de bases, tels la santé, l'éducation, l'accès à l'eau potable sont en décrépitude. Il en est de même dans le secteur de l'exploitation aurifère qui, malgré sa constante croissance ne profite pas à la population, mais sert plutôt à importer des produits transformés des pays industrialisés tout en leur remboursant une dette injuste. Ainsi, bien que l'exploitation de l'or ait fait grimper les recettes d'exportation du Mali, la majorité des richesses atterrit dans les poches d'investisseurs étrangers. L'or ne contribue qu'à l'augmentation de 1,5 % du PIB et les Maliens et Maliennes continuent de s'enfoncer dans le gouffre de la pauvreté.

2) Nommez trois conséquences de l'exploitation aurifère au Mali:

- Déforestation
- Pollution de l'air
- Pollution de l'eau
- Pollution par le bruit
- Expropriation de la population, qui se retrouve à la rue et sans le sou
- Maladies respiratoires
- Intoxications et décès
- Fausses couches
- Mortalité des troupeaux
- Recrudescence du VIH/Sida
- Augmentation de la prostitution et de la consommation de drogue et d'alcool
- Mauvaises conditions de travail des mineurs
- Travail des enfants dans les mines



3) Nommer trois impacts environnementaux de l'exploitation aurifère au Mali

- Contamination au mercure, au plomb et au cyanure des nappes phréatiques souterraines et des eaux de surface essentielles à la subsistance des populations locales;
- Destruction des forêts et de la faune;
- Pollution de l'air en raison des poussières toxiques occasionnées par le forage.

RÉPONSES AUX QUESTIONS DE LA SECTION C :

- 1) C 2) E 3) A 4) B 5) D

RÉPONSES AUX QUESTIONS DE LA SECTION D :

Le travail de mineurs est selon l'organisation internationale du travail, l'un des plus dangereux au monde. En plus de ne disposer que de salaires dérisoires, les mineurs du Mali subissent les conséquences de l'inhalation quotidienne de poussières et de l'exposition aux émanations toxiques venant des produits de traitement de l'or. Ils sont donc aux prises avec de graves problèmes respiratoires tels la silicose, la tuberculose, la bronchite et le cancer du poumon, maladies souvent invalidantes et mortelles. Le cyanure, largement utilisé pour l'extraction de l'or, provoque un arrêt respiratoire mortel lorsque ingéré à plus de 0,1 mg par litre d'eau. Il en est de même lorsqu'il est inspiré. Dans la région avoisinant la mine de Sadiola, le décès et l'invalidité de dizaines d'ouvriers de l'exploitation ont été remarqués. Le travail d'enfants y a aussi été dénoté.

V Retour et intégration (4 minutes)



L'enseignant peut vérifier auprès de ses élèves, en posant des questions, s'ils sont en mesure de nommer les différentes causes menant à l'exploitation minière sauvage au Mali ainsi que les conséquences en résultant.

En guise de conclusion, il importe de rappeler que l'exploitation aurifère sauvage n'est pas un problème propre au Mali, mais qu'il concerne bien un nombre impressionnant de pays d'Afrique, d'Amérique et d'Asie. Le Canada est un leader en ce qui concerne l'exploitation de l'or et il est important d'exiger de ses entreprises qu'elles adoptent un comportement soucieux du respect des droits humains et de l'environnement non pas seulement entre ses propres frontières, mais bien dans l'ensemble des pays où l'exploitation de l'or est pratiquée. Écrire une lettre au premier ministre de Canada pour exprimer votre indignation et votre point de vue sur la question, ou donner le vieil ordinateur dont vous ne vous servez plus à des organismes qui recyclent les métaux précieux contenus dans le matériel informatique constituent deux alternatives de choix dans ce domaine.

RÉFÉRENCES PERTINENTES POUR L'ENSEIGNANT À TITRE DE COMPLÉMENT D'INFORMATION

www.penserpouragir.org/article44.html?var_recherche=exploitation+mini%E8re

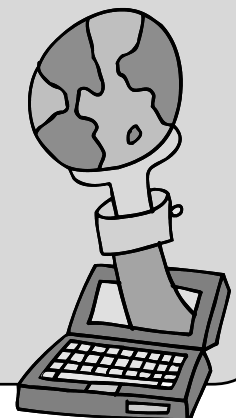
www.wrm.org.uy/deforestation/mining/bookfr.pdf

www.penserpouragir.org/article-imprim.php3?id_article=94

www.nodirtygold.org

www.miningwatch.ca/documents/Memorandum_final.pdf

www.miningwatch.ca/Mines_Alerte_Profile.html



UNE INITIATIVE DU



Comité Solidarité /
Trois-Rivières

Bref rappel sur le Mali (3 minutes)

Fiche descriptive du Mali permettant à l'enseignant de répondre à des interrogations d'ordre général sur ce pays si nécessaire.

Fiche descriptive du Mali



Drapeau

Nom officiel : République du Mali

Capitale : Bamako

Langues : Français (langue officielle), bambara, sénoufo, sarakollé, dogon, peul, tamahaq, arabe

Ethnies : Touareg (1,7 %), Maures (1,2 %), Peuls (13,9 %), Bambara (36,5 %), Malinké (6,6 %), Dogon (8 %), Sénoufo (9 %), Saracollé (8,8 %), Sonraï, Diawara, Bozo, Khassonké, Toucouleur

Religions : Musulman (90 %), catholicisme (1 %), traditionnelle (9 %)

Monnaie : Franc CFA

Secteurs économiques importants : Or, coton-graine, élevage, canne à sucre, arachides, karité, mangues, poivre, gomme arabique, pêche

Tourisme : 87 000 touristes ont rapporté 28 millions de dollars US en 1998

Superficie (en milliers de km²) : 1 240

Pays voisins : Mauritanie, Algérie, Niger, Burkina Faso, Côte d'Ivoire, Guinée, Sénégal.

Relief : 90 % de vastes plaines et de bas plateaux, dont l'altitude n'excède pas 300 mètres.
Quelques récifs montagneux : monts Mandingues, l'Adrar des Iforas et la falaise de Bandiagara.

Hydrographie : Fleuve Niger et bassin du fleuve Sénégal

Climats :

Saharien (50 % du territoire) précipitations d'environ 150 mm/an maximum.

Sahélien (30 % du territoire) saison des pluies de 3 à 4 mois de juin à septembre (300 à 100 à 400 mm/an).

Saoudien (20 % du territoire) savane, avec 5 à 6 mois de saison des pluies (juin à octobre : 1 300 mm/an).

Température moyenne : (excluant la zone saharienne) : 27 ° C

Population (en millions d'habitants) (2003): 13,0

Densité de la population (par km²) (2003): 10

Population urbaine (%-2001) : 31

Revenu national brut (par habitant) (2002): 240 \$ US

PIB (par habitant) : 810 \$

Indicateur du développement humain Rang (2001) : 172e sur 175 pays

Indicateur sexospécifique du développement humain Rang (2001) : 142e sur 144 pays

Indice de fécondité (2000-2005) : 7

Espérance de vie à la naissance (2002) : 48,6 ans

Espérance de vie en bonne santé à la naissance (2001) : 37.9 ans

Taux de mortalité chez les moins de 5 ans (pour 1 000) (2002) : 222

Taux d'alphabétisation des hommes (2000) : 36 %

Taux d'alphabétisation des femmes (2000) : 16 %

Espérance de scolarisation (2001) : 4 ans

Dépense publique en éducation en 1999 (% du PIB) : 2,8 %

Dette extérieure totale en 2001 : 2 890 millions de dollars américains

Nature de l'état : République parlementaire

Nature du régime : présidentiel

Prévalence du VIH/Sida pour les hommes (2002) : 1,3 %

Prévalence du VIH/Sida pour les femmes (2002) : 2%

Estimation du nombre de personnes vivant avec le VIH/SIDA, fin 2001 : 110 000

Personnes étant décédées de SIDA en 2001 : 11 000

Pourcentage de la population vivant avec moins d'un dollar par jour (2002) : 73 %

Enfant de moins de 5 ans avec insuffisance pondérale modérée (2001) : 33 %

Enfant de moins de 5 ans avec insuffisance pondérale grave (2001) : 11 %

Enfant de moins de 5 ans souffrant de retard de croissance modéré et grave (1990-2002) : 38 %

Population sous le taux minimal d'apport calorique (1999) : 28 %

Taux de mortalité lié au paludisme (2000) : 454/100 000

Accès à l'eau potable (2001) : 42 %

Nombre de téléphones pour 100 personnes (2001) : 1

Travaille des enfants (5-14 ans) 1999-2001 : 30 %

Mutilation génitale féminine (1998-2002) (femme 15 à 49 ans) : 92 %

Mutilation génitale féminine (1998-2002) (fillettes) : 73 %

