

FICHE ÉDUCATIVE SUR LE THÈME DE LA CONSOMMATION RESPONSABLE

NIVEAU : Premier cycle du secondaire (sec. 1-2)

DURÉE: 50 minutes

DISCIPLINE(S) : Enseignement moral et/ou religieux, géographie, français langue d'enseignement

DOMAINES GÉNÉRAUX DE FORMATION : Environnement et consommation

AXES DE DÉVELOPPEMENT : Conscience des aspects sociaux, économiques, environnementaux et éthiques du monde de la consommation

INTENTION ÉDUCATIVE : Amener l'élève à se familiariser avec le concept, les principes et les conséquences positives de la consommation responsable. Dans un premier temps, amener l'élève à être capable de définir le concept de consommation responsable et de reconnaître les comportements qui s'y rattachent. Enfin, amener l'élève à identifier des comportements éthiques (et même, en inventer) qu'il pourrait adopter concernant ses propres choix de consommation et sa façon de consommer.

COMPÉTENCES DISCIPLINAIRES :

Enseignement moral et/ou religieux

- Se positionner, de façon réfléchie, au regard d'enjeux d'ordre éthique

Géographie

- Construire sa conscience citoyenne à l'échelle planétaire

Français langue maternelle

- Lire et écrire des textes variés



COMPÉTENCES TRANVERSALES :

- Communiquer de façon appropriée par écrit
- Exercer son jugement critique et son esprit d'analyse

SCÉNARIO PÉDAGOGIQUE

🕒 Amorce (8 minutes)



A- Sondage en classe : Consommés-tu de façon responsable ? _____

- **Peux-tu chiffrer approximativement le nombre de publicités auxquelles tu es confronté en moyenne chaque jour ?**

Selon des études, nous entrons en contact directement ou indirectement avec 3 000 formes de messages publicitaires en moyenne par jour. À cet effet, il est possible de consulter le site :

http://www.media-awareness.ca/francais/parents/marketing/publicite_partout.cfm

- **Lorsque tu achètes un produit est-ce que le fait qu'il soit recyclable est déterminant dans ton choix de l'acheter ou non ?**

Rappel : Il est fait mention sur le produit s'il est recyclable et/ou fait de matières recyclées.

- **Savais-tu que certains produits que tu achètes rentabilisent des entreprises et/ou des gouvernements qui polluent et/ou qui briment les droits humains ?**

Sans nommer d'entreprises, il en existe qui font travailler des enfants, d'autres qui fabriquent des armes servant aux conflits armés, d'autres qui déversent des produits toxiques dans les rivières, etc. En achetant les produits de ces entreprises, nous nous trouvons alors à financer indirectement la poursuite de ces activités malhonnêtes. Il existe des sites Internet pouvant nous informer sur les entreprises éthiques, c'est-à-dire, les entreprises qui respectent l'environnement et les droits humains, et celles non éthiques.

À cet effet, il est possible de consulter les sites suivants :

<http://www.transnationale.org> & <http://www.maquilasolidarity.org>

- **Sais-tu ce que c'est une maquiladora et ce qui s'y passe ?**

(Nom donné à des usines de textile exemptées de toutes contributions sociales qui échappent à certaines normes de travail et dont l'installation (eau, route énergie) est assurée par les gouvernements. Ces usines n'ont aucune part dans le développement du pays sinon d'employer des gens exploités.)

Les femmes qui forment 80 % de la main d'œuvre des usines établies en Amérique centrale travaillent dans des conditions épouvantables. L'accès aux toilettes est restreint : deux fois par jour durant une minute. La ventilation est inexistante, l'air chargé de particules de tissu, le bruit assourdissant. Dans certains cas, les travailleuses sont frappées, insultées, victimes de harcèlements sexuels et les grossesses sont interdites. La journée normale de 12 heures peut être prolongée sans préavis; les portes sont verrouillées et personne ne sort. Les femmes se lèvent vers 4 h du matin et reviennent à leur modeste logis parfois après 22 h.

Une travailleuse gagne 25 cents pour assembler un pantalon de marque internationale valant ici 165 \$!

On compte en Amérique centrale plus de 300 000 personnes dans ces entreprises étrangères appelées maquiladoras.

B- Présentation des objectifs du cours _____

- **Voir les compétences présentées plus haut.**

II- Présentation du concept de la consommation responsable (7 minutes)

A- Définition de la consommation responsable



- Distinction à faire entre la consommation responsable et la consommation avertie d'alcool !!!
- Présentation de la définition :

Consommation avertie et solidaire où l'on prend conscience des différents enjeux qui se cachent derrière nos achats.

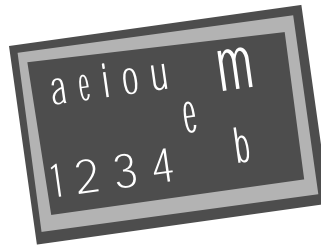
Présentation et brève explication de la consommation responsable

La consommation socialement responsable est une tentative de réponse au phénomène de surconsommation, typique en Amérique du Nord. Il ne s'agit pas de renoncer à consommer et à acheter, mais de remettre en question notre mode de consommation compulsif. Il est souhaitable d'apprendre à consommer avec plus de modération et surtout d'être conscient de l'impact de nos gestes sur les personnes et sur l'environnement, ici et partout dans le monde !

Consommer c'est d'abord choisir : choisir entre un T-shirt fait dans un atelier de misère et un autre fait dans un atelier qui respecte les droits des travailleurs (euses) ; choisir entre un café qui passe par la route conventionnelle des multinationales et un café équitable dont le prix juste garantit aux petits producteurs le droit à une vie décente ; choisir entre les fruits et légumes fournis par des grandes multinationales et ceux produits localement, etc.

III- Réalisation de la fiche pédagogique (25 minutes)

- Explication globale du contenu de la fiche
- Remise de la fiche
- Réalisation de la fiche



IV- Correction (7 minutes)

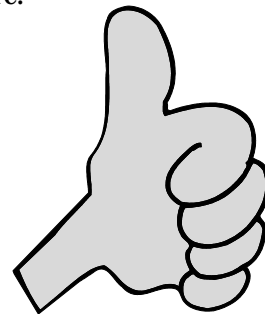
1. Retour sur les réponses aux questions de la fiche pédagogique.

Bloc A

Réponses personnelles des élèves que l'enseignant peut bonifier s'il le désire.

Bloc B

1. C
2. D
3. E
4. A
5. G
6. F
7. B
8. H



V- Retour et intégration (3 minutes)

1. Énumération des élèves des consomm'actions possibles à réaliser qu'ils ont trouvées.
2. Retour sur le concept de la consommation responsable et de ses impacts.
3. Présenter les références pertinentes pouvant être consultées afin d'en savoir plus.



RÉFÉRENCES PERTINENTES POUR L'ENSEIGNANT À TITRE DE COMPLÉMENT D'INFORMATION

FONDS ÉTHIQUES :

<http://www.protegez-vous.qc.ca/cahiers/statique/cahiers33.html>

http://www.desjardins.com/www/fr/sf_part.nsf/cle_unique_web/Document20001911305525037

<http://iquebec.ifrance.com/socialementresponsable/03.html>

TOURISME RESPONSABLE :

<http://www.in-terre-actif.com>

(section bibliothèque - consommation responsable - tourisme responsable)

COMMERCE ÉQUITABLE : (UNE FICHE PÉDAGOGIQUE TRAITE DE CE SUJET)

<http://www.equiterre.qc.ca> ;

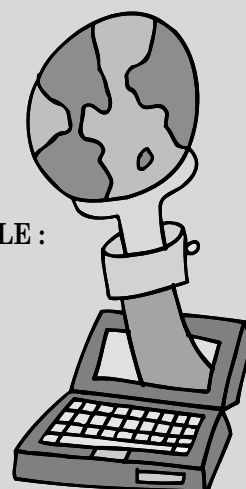
<http://www.produitsdumonde.com> ;

<http://www.oxfam.qc.ca> ;

SIMPLICITÉ VOLONTAIRE :

<http://simplicitevolontaire.org>

LOGO DE L'ORGANISME TRANSAIR CERTIFIANT QUE LE PRODUIT EST ÉQUITABLE :



UNE INITIATIVE DU



Comité Solidarité / Trois-Rivières

Séminaire Sainte-Marie de
Shawinigan

PRODUIT EN COLLABORATION AVEC LE

GOUVERNEMENT DU CANADA PAR L'ENTREMISE DE



Agence
canadienne de
développement
international

Canadian
International
Development
Agency

(ACDI)