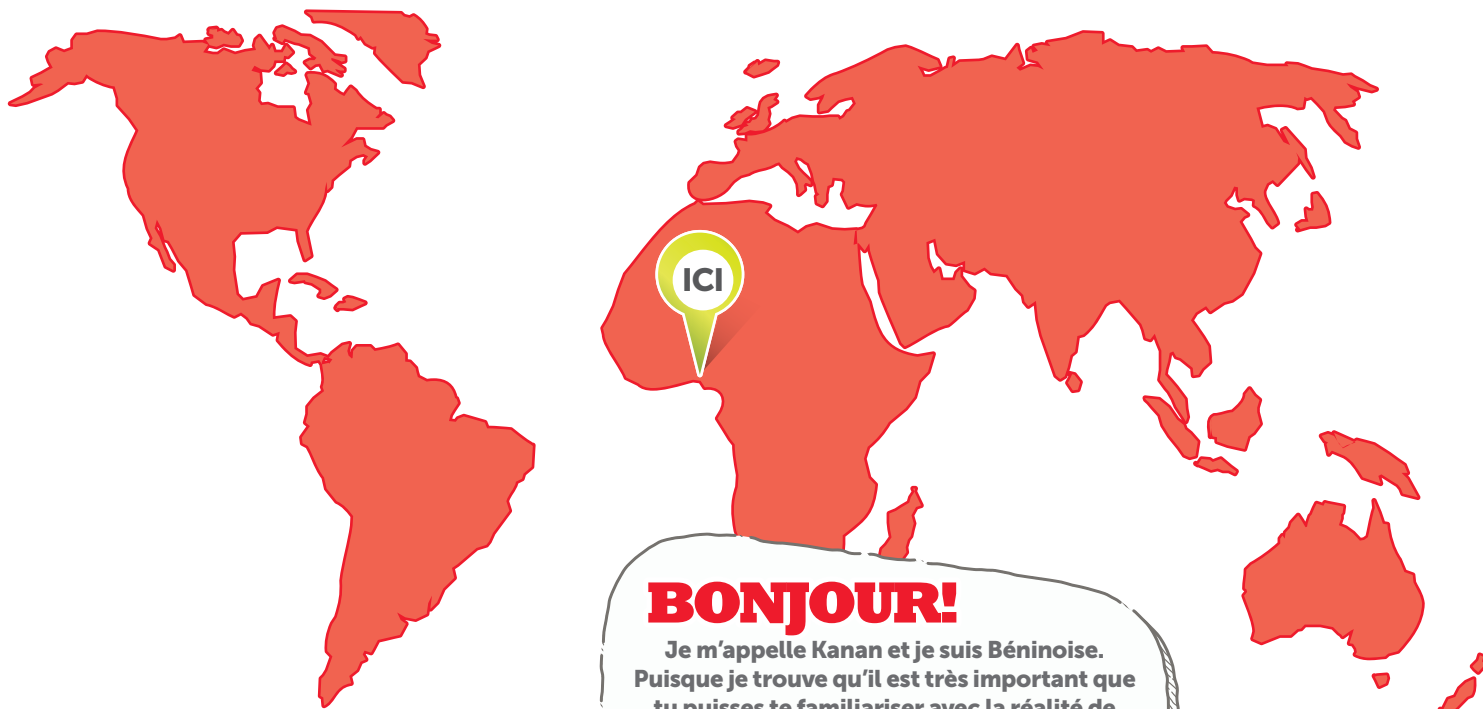


BÉNIN



BONJOUR!

Je m'appelle Kanan et je suis Béninoise. Puisque je trouve qu'il est très important que tu puisses te familiariser avec la réalité de mon pays, il me fait plaisir de t'en présenter différents aspects. Choisis une rubrique et commence ton exploration du Bénin!



SUPERFICIE

112 620 km²
(Canada : 9 984 670 km²)



CLIMAT

Tropical humide au sud et de plus en plus sec vers le nord.
(Canada : de tempéré au sud à arctique au nord)



TEMPÉRATURE

Peut varier entre 20 et 35 °C.



RELIEF

Le relief est plus accidenté dans le nord que dans le reste du pays.



RESSOURCES NATURELLES

La culture de l'**igname**, du coton, du manioc, des arachides, l'élevage de bovins ainsi que l'extraction de pétrole et d'or.



DESCRIPTION DU PAYS

Comme tu peux le constater sur la carte, la République du Bénin est située en Afrique de l'Ouest. Elle est bordée au nord par le Burkina Faso et le Niger, au sud par l'océan Atlantique, à l'ouest par le Togo et à l'est par le Nigéria. Avant 1975, ce pays s'appelait le Dahomey, du nom d'un ancien royaume situé au centre du pays.

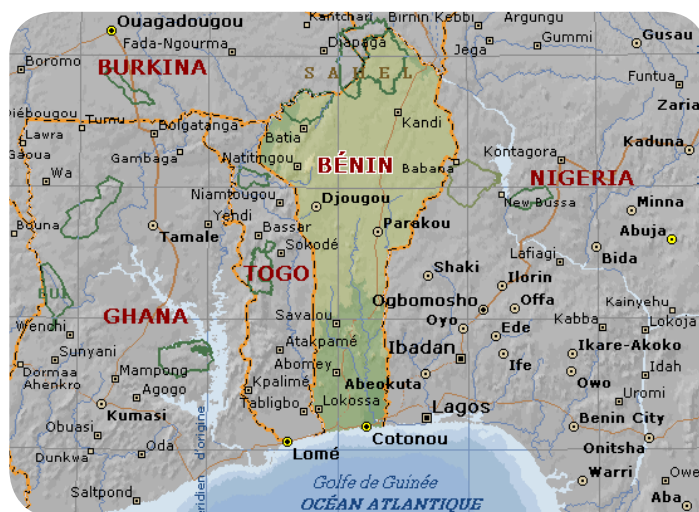
La superficie de mon pays est de 112 620 km². En comparaison, mon oncle m'a dit que le Québec est environ 15 fois plus grand! Le Bénin s'étend sur une longueur de 700 km et a une largeur qui varie de 125 km (le long de la côte) à 325 km (vers le nord). À titre de comparaison, au Canada, la distance qui sépare la ville de Trois-Rivières des ponts de la ville de Québec est d'environ 125 km.

Porto-Novo est la capitale béninoise. La plus grande ville, Cotonou, est située en bordure de l'océan Atlantique et est dotée d'un grand port. Cotonou joue le rôle de centre économique du pays. D'autres villes importantes sont Parakou, Abomey et Ouidah.

Les principaux types de cultures des Béninois sont les céréales (mil, sorgho, maïs), les tubercules (manioc, patate douce), les légumineuses (arachides) et les cultures maraîchères. Le Bénin produit également du coton et de la noix de cajou, tous deux destinés à l'**exportation**. Les arachides, le cacao, le café et le tabac sont aussi cultivés à cette fin, mais dans une moindre mesure.

SAVAIS-TU QUE...?

Au Bénin, la moyenne des températures journalières est comprise entre 22 et 34 °C. Plus chaud qu'au Canada, n'est-ce pas? De plus, mon pays compte deux zones climatiques distinctes. Vers le sud, le taux d'humidité se situe entre 65 et 95 %. Deux saisons sèches et deux saisons des pluies (d'avril à la mi-juillet et de la mi-septembre à octobre) s'y alternent au cours de l'année. Vers le nord, une seule saison sèche est observable alors que la saison des pluies s'étend de juin à septembre.



LE DRAPEAU



POPULATION

Près de 9 millions de personnes habitent le Bénin. La plus grande ville, Cotonou, compte à elle seule près de 1,2 million d'habitants. La majorité des Béninois, soit 70 %, vivent de l'agriculture.

Un trait particulier de la population de mon pays réside dans le fait qu'elle est composée d'une multitude d'ethnies. On compte ainsi près d'une cinquantaine de groupes parlant des langues et ayant des coutumes différentes au Bénin. Parmi les langues utilisées, le *fon* est la plus importante puisqu'elle est parlée par près d'une personne sur quatre. Suivent ensuite le *yoruba*, le *bariba* et l'*adja*, qui sont chacune parlées par moins d'un Béninois sur dix.

SAVAIS-TU QUE...?

Les Béninois passent beaucoup de temps à faire la conversation. Pour nous, les relations interpersonnelles sont très importantes ; nous prenons donc le temps qu'il faut pour saluer les autres correctement, même lorsque nous nous côtoyons souvent.

Une salutation correcte inclut au moins trois ou quatre phrases. Une manière de saluer est d'observer ce que l'autre est en train de faire, puis de lui demander ce qu'il fait pour entamer une conversation. Nous pouvons également observer ce que l'autre fait pour ensuite lui souhaiter du bien dans ce qu'il est en train de faire.

Savais-tu qu'il existe plus de 200 façons de faire les salutations en *yoruba*? En voici une liste, amuse-toi à les prononcer!

- Bonjour ➤ **Ku Arô**
- Bon après-midi ➤ **Ku Osan**
- Bonsoir (avant la nuit) ➤ **Ku Irôlê**
- Bonsoir (la nuit) ➤ **Ku Alê**
- Salutation pour souhaiter la bienvenue ➤ **Ku Abô**
- Salutation à adresser à quelqu'un qui se repose ➤ **Ku Isimi**
- Salutation à adresser à celui qui est en train de travailler ➤ **Ku Ishê**
- Salutation à adresser par temps froid ➤ **Ku Atêgun**

QUELQUES CHIFFRES



NOMBRE D'HABITANTS

8,9 millions
(2009)



DENSITÉ

79,3 habitants par km²
(2009)



ESPÉRANCE DE VIE

62 ans
(2009)



POUVOIR D'ACHAT¹

1 460 \$ US
(2008)



GENS SANS EMPLOI

37,4 % de la population
(2007)



GENS QUI SAVENT LIRE ET ÉCRIRE

42 % de la population
(2009)



MORTALITÉ INFANTILE (MOINS DE 5 ANS)

118 décès sur 1 000 enfants
(2009)



IDH (INDICE DE DÉVELOPPEMENT HUMAIN²)

167^e pays sur 187
(2011)



EMPREINTE ÉCOLOGIQUE³

1,22
(2008)



HISTOIRE

Laisse-moi te raconter, sommairement, l'histoire de mon pays. Les humains occupent l'Afrique et le Bénin depuis très longtemps. Les chercheurs y ont trouvé des traces d'êtres humains datant de l'ère préhistorique (il y a plus de 12 000 ans!).



Les premiers Européens à s'être installés au Bénin, les Portugais et les Français, y faisaient du commerce. Ils ont aussi participé à la traite des Noirs. La traite des Noirs consistait à acheter des esclaves africains aux rois locaux et à les revendre en Amérique (par exemple : dans les Caraïbes). Ce fut un véritable fléau. Le Bénin était l'un des plus importants centres de traite des esclaves en Afrique de l'Ouest. Ouidah, une ville située sur la côte béninoise, était la porte d'entrée des **négriers**. Un monument y a d'ailleurs été érigé à la mémoire de tous les esclaves : la « Porte du non-retour ».

Au milieu du 19^e siècle, vers 1851, la France a colonisé mon pays. Cela veut dire qu'elle a commencé à l'occuper et à y imposer ses lois. Jusqu'au 1^{er} août 1960, le jour où mon pays est devenu indépendant, le Bénin était doté de ce statut de « colonie française ». Lors de son accession à l'indépendance, il s'est alors nommé la République du Dahomey.



De 1960 à 1972, plusieurs gouvernements se sont succédé à la tête de cette république. En 1972, un gouvernement militaire a pris le pouvoir et il a instauré, avec plusieurs groupes d'intellectuels, une république **socialiste**. En 1975, mon pays a changé d'appellation pour porter le nom actuel, le Bénin.



En 1991, le Bénin a enfin connu ses premières élections démocratiques. Aujourd'hui, mon pays est d'ailleurs considéré comme un exemple de **démocratie** sur le continent africain. Malgré tout, il reste un pays plutôt pauvre et encore en développement.

CULTURE

Les Béninois pêchent soit dans la mer, soit dans des **lagunes**. La pêche en mer est dangereuse, car les courants marins sont forts, surtout le long de la côte. Elle s'effectue dans des pirogues avec des filets.



La pêche dans les lagunes s'effectue à l'aide de pirogues plus petites et de filets que les pêcheurs installent entre les **mangroves**. Ils y attrapent surtout des crabes et des crevettes. Après leur journée de pêche, ils doivent vendre leur marchandise rapidement, car ils ne disposent pas d'endroit pour entreposer leurs poissons au frais.



Pour se nourrir, les Béninois cultivent surtout du maïs, du mil et de l'igname. Ces éléments constituent une base importante de notre alimentation.

Le sport national de mon pays est le football. Je crois que tu appelles ce sport le « soccer » dans ton pays.

Peut-être as-tu déjà dansé au son de l'entraînante musique africaine? Au Bénin, la nuit tombée, les gens dansent souvent au son du **djembe** (percussion) et du **balafon** (xylophone fait en bois) sur la place du village. D'autres soirs, ils écoutent le **griot**, à la fois sorcier et poète, qui chante et raconte des histoires accompagné de sa **kora** (instrument à cordes).



Les principales religions pratiquées au Bénin sont le **vaudou**, un culte des esprits originaire du royaume du Dahomey et auquel près de la moitié de la population adhère, le christianisme et l'islam.

SAVAIS-TU QUE...?

Les gens de mon pays fabriquent une vaste gamme de produits artisanaux qui permettent aux touristes de découvrir l'histoire et la culture de mon peuple. La sculpture sur bois, la poterie, les bijoux, les toiles tissées de toutes sortes de couleurs et bien d'autres produits d'artisanat locaux constituent de beaux souvenirs à ramener chez toi si un jour tu visites le Bénin!

Si tu désires entendre l'hymne national du Bénin, visite le lien suivant :

➕ www.atlasgeo.net/htmlg/Benin.htm

PROBLÉMATIQUES

À cause de la pauvreté et des crises économiques qui ont touché mon pays, la ville de Cotonou n'a pas les moyens de se payer un système de collecte des déchets comme celui du Québec. C'est pourquoi, pendant longtemps, cette ville a été surnommée « l'Himalaya des déchets » à cause des montagnes d'ordures qui se sont accumulées un peu partout.



Au Bénin, on fait pousser du coton selon une technique que l'on appelle la **monoculture**. Une des conséquences de ce type de culture est l'épuisement des sols. À force de toujours cultiver la même chose, la terre se fatigue et devient moins fertile, moins productive. Cette situation fait en sorte qu'il y a de moins en moins de terres cultivables pour faire pousser des aliments. La nourriture est donc plus chère et plus difficile à trouver, surtout pour les gens démunis.

La croissance des grandes villes béninoises a entraîné une augmentation spectaculaire du nombre de véhicules pour se déplacer. Ces véhicules sont, pour la plupart, de vieux engins usagés en provenance de l'Europe. Leur entretien étant négligé, ils fonctionnent mal et produisent beaucoup de pollution (émissions de gaz, bruit, échappement d'huile, etc.). En conséquence, la qualité de l'air dans les grandes villes du Bénin est de piètre qualité. Les effets nocifs de cette situation sur la santé des habitants, surtout des enfants, sont nombreux.

Mon père m'a dit que le Bénin possède des réserves en eau suffisantes pour subvenir à ses besoins. Cependant, encore



aujourd'hui, beaucoup de gens n'ont pas accès à cette précieuse ressource. À Cotonou, environ 3 familles sur 10 n'ont pas accès à de l'eau courante. La population se voit alors contrainte d'acheter l'eau à des distributeurs illégaux ou d'aller la chercher dans des sources polluées et souvent éloignées de leur domicile. La consommation d'eau non traitée et/ou contaminée met en péril la santé des gens, surtout celle des jeunes enfants.



Toutefois, nous persévérons pour changer les choses et nous savons que nous y arriverons!

ALTERNATIVES

Pour permettre à mon pays d'apporter des solutions à certaines problématiques qu'il rencontre, divers projets de coopération internationale ont été mis en branle sur le territoire du Bénin. Le projet que je souhaite te présenter est une initiative d'un organisme québécois appelé Cyclo Nord-Sud + www.cyclonordsud.org.



Cette organisation s'est donné la mission de faire des collectes de vélos usagés mais en bon état au Québec afin de les remettre à des organisations et à des communautés situées dans les pays en développement, où les conditions de vie sont très difficiles. Ces vélos, auxquels on donne une deuxième vie en les expédiant au Sud, deviennent alors de fantastiques outils pour se déplacer, pour gagner sa vie et pour lutter contre la pauvreté.

Au Bénin, Cyclo Nord-Sud entretient des liens avec l'Association des Jeunes Déterminés et Unis pour un Idéal (AJEDUI), un organisme situé à Cotonou. Leur objectif commun : lutter contre la très grande pauvreté dans les régions rurales béninoises en fournissant aux jeunes des moyens de transport non-polluants et abordables, c'est-à-dire des vélos. Ceux-ci sont utilisés pour aller aux champs, aller au marché, se rendre au travail, transporter des marchandises ou effectuer tout autre type de déplacement. Des vélos sont également tirés par le biais d'un concours visant à récompenser le dur travail des élèves dans les écoles des communautés visées.

En ayant remis près de 3000 vélos aux élèves, aux travailleurs et aux femmes du Bénin depuis 2004, Cyclo Nord-Sud



contribue à faire la promotion du transport durable et écologique en évitant les moyens de transport qui utilisent du carburant polluant. Il permet également de donner un peu de répit aux femmes et aux enfants qui doivent marcher de très longues distances chaque jour afin d'aller s'approvisionner en eau; les vélos leur permettent donc de gagner un peu de temps pour faire autre chose de leur journée comme, par exemple, aller à l'école. Enfin, la redistribution de vélos usagés offre l'occasion de faire la promotion d'une saine gestion des **matières résiduelles** et de comportements écologiques.



Savais-tu que tu peux, toi aussi, faire ta part pour un monde meilleur? En utilisant des moyens de transport écologiques (vélo, marche, transports en commun), tu limites la pollution que tu génères, ce qui profite à toute la planète. Tu peux aussi appliquer les principes des 3RV (Réduction à la source – Réemploi – Recyclage – Valorisation) dans ta gestion des déchets quotidiens.

GLOSSAIRE

DÉMOCRATIE ➤ Régime politique dans lequel le pouvoir appartient au peuple.

EXPORTATION ➤ Action de transporter et de vendre des produits d'un pays à l'étranger.

IGNAME ➤ Plante originaire des tropiques avec des tubercules au goût farineux.

LAGUNE ➤ Étendue d'eau de mer salée peu profonde située derrière un cordon littoral.

MANGROVE ➤ Écosystème marin fragile existant seulement dans les régions tropicales.

MATIÈRES RÉSIDUELLES ➤ Déchets.

MONOCULTURE ➤ Type de culture où un seul produit est cultivé sur de très longues étendues de terres et pendant de nombreuses années.

NÉGRIER ➤ Type de navire utilisé pour faire la traite des Noirs.

SOCIALISME ➤ Doctrine privilégiant les intérêts de la collectivité, contrôlés par l'État, plutôt que ceux de l'individu.

¹POUVOIR D'ACHAT ➤ Le pouvoir d'achat fait référence à la capacité de se procurer des biens et des services selon le revenu que l'on gagne.

²INDICE DE DÉVELOPPEMENT HUMAIN ➤ (IDH) Indice permettant de mesurer le niveau de développement d'un pays en tenant compte de l'espérance de vie, du niveau d'éducation et du niveau de vie général.

³EMPREINTE ÉCOLOGIQUE ➤ Superficie de la Terre, en hectares, dont une personne a besoin pour satisfaire tous ses besoins.

Consulte les sites Internet suivants :

+ www.in-terre-actif.com

+ www.tlfq.ulaval.ca/axl/afrique/benin.htm

+ www.acdi-cida.gc.ca/zonejeunesse

+ wikitravel.org/fr/Benin

N'oublie pas que tu peux agir pour améliorer notre monde. Implique-toi dans ton école avec tes ami(e)s. Informe-toi sur les enjeux importants de la planète. Tous ensemble, nous pouvons changer les choses!



Instructions

1. Découpe cette feuille le long du pointillé pour en détacher le jeu.
2. Place le jeu face contre terre et plie et déplie les coins opposés de façon à obtenir un grand pli en forme de X au milieu de ta feuille.
3. Plie maintenant les quatre coins de façon à ce qu'ils se rejoignent au centre du grand carré.
4. Retourne ta feuille et plie les quatre coins de ce nouveau carré vers le centre.
5. Plie maintenant ce plus petit carré en deux pour en faire un rectangle.
6. Glisse tes pouces et index sous les languettes.

Pour jouer...

1. Demande à quelqu'un de choisir un chiffre de 1 à 10.
2. Ouvre et ferme tes doigts selon le chiffre choisi.
3. Demande à la personne de choisir une des quatre questions qui lui sont offertes.
4. Pose la question.
5. Vérifie la réponse en levant le rabat.



1. Seulement 20 % de la population consomme 86 % des ressources naturelles de la planète. Vrai ou faux?

Vrai. Ces ressources sont consommées par les plus riches. Les 20 % les plus pauvres consomment 1 % de la production globale.

2. Quelle quantité de déchets produit un Québécois durant une année?

En moyenne, 420 kg de déchets, ce qui équivaut au poids de 5 à 6 adultes.



3. Le pourcentage de matières organiques dans les poubelles des pays pauvres est plus faible que dans les pays riches. Vrai ou faux?

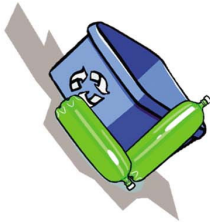
Faux. Au contraire, les pays du Sud envoient moins d'emballages dans les poubelles.

8. En général, on jette plus de déchets dans les zones rurales qu'en ville. Vrai ou faux?

Faux. Le taux de consommation est en général moins élevé dans les régions rurales.

7. Ce sont les pauvres qui souffrent le plus des dommages causés à l'environnement. Vrai ou faux?

Vrai. Pourtant, les 20 % les plus pauvres de la planète sont responsables de seulement 3 % des émissions de dioxyde de carbone.



9. L'urbanisation rend difficile la gestion des déchets dans les pays du Sud. Vrai ou faux?

Vrai. Chaque jour, quelque 160 000 personnes quittent les zones rurales pour les villes.

5. Quel est le pays ayant l'empreinte écologique la plus élevée?

Les États-Unis, avec 9,7 hectares par personne. En comparaison, il faut 1,36 hectare par personne.



4. Dans plusieurs régions du globe, des enfants fouillent les déchets pour en retirer des matières qu'ils pourront récupérer. Vrai ou faux?

Vrai. Certains y trouvent même leur nourriture.



Visite la **Trousse pédagogique sur le recyclage** au www.in-terre-actif.com